

# UNA HISTORIA AMERICANA

*La rose qui pleure*



# K VIDALA



# VIDALA

## TECHNIQUE TYPE

### Régisseur Son

**Richard BENETRIX**

Tél. : 04.74.64.47.54

Tél. : 06.75.70.41.38

Email : [porcs@free.fr](mailto:porcs@free.fr)

**Des adaptations sont possibles en fonction de la configuration et de la capacité du lieu.**  
Veillez consulter nos techniciens pour l'élaboration définitive de la fiche technique.

## Patch et Plan

### Sonorisation Façade

#### Diffusion :

- Puissance : adaptée au lieu type D&B,EV,C HEIL,...

#### Console :

- type CL5-M32-VI-PRO...

### Sonorisation Scène

#### Console :

- 24 entrées, 4 départs.

#### Diffusion :

- 4 Wedges en 4 circuits (prévoir 1 wedge supplémentaire pour le technicien retour).

#### Console Capteurs

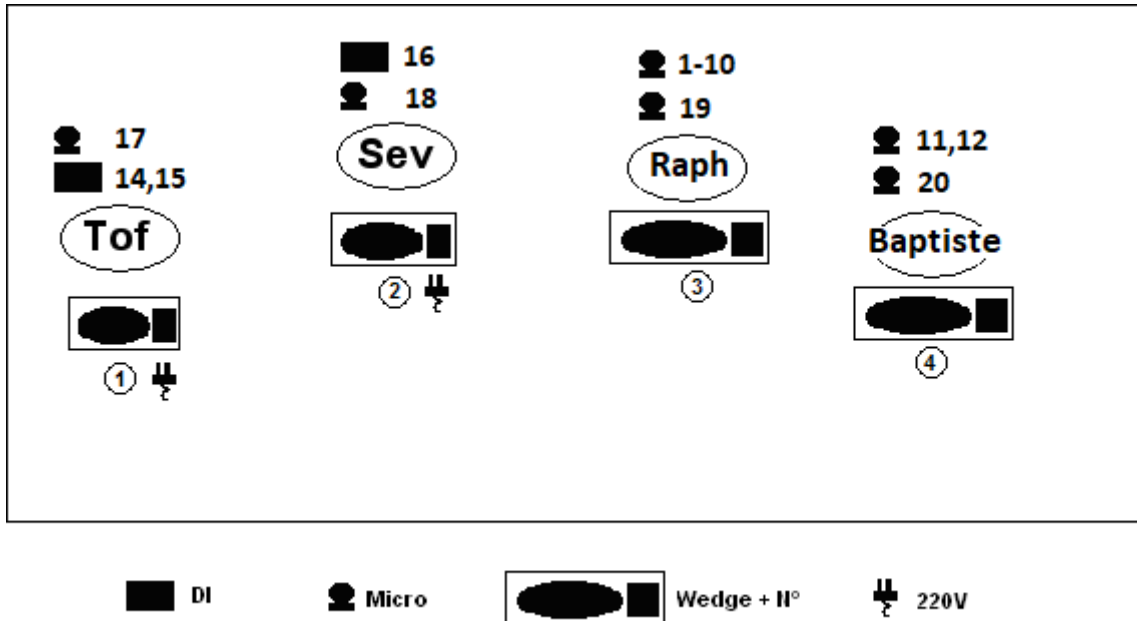
- 1 Beta 52
- 2 C 411
- 3 E 604
- 4 C 411
- 5 E 604
- 6 BETA 98
- 7 KM 184
- 8 KM 184
- 9 C 417
- 10 BETA 98
- 11 SM 57
- 12 BETA 98
- 13 Copie 14
- 14 DI
- 15 DI
- 16 DI
- 17 SM 58
- 18 SM 58
- 19 SM 58
- 20 SM 58
- 29 VIDEO L
- 30 VIDEO R
- 31 BANDE SON L
- 32 BANDE SON R

#### Instruments

- Kajon 1 dos
- Kajon 1 face
- Bombo
- M.A.L
- Conga
- Tama
- OH L
- OH R
- Grelots
- Soleil
- Kajon
- UDU
- Folk Tof Dly
- Folk Tof
- Classic Tof
- Classic Sev
- Chant Tof
- Chant Sev
- Chant Raphaëlle
- Chant Baptiste

4 petits pieds telescopiques  
 6 grands pieds telescopiques

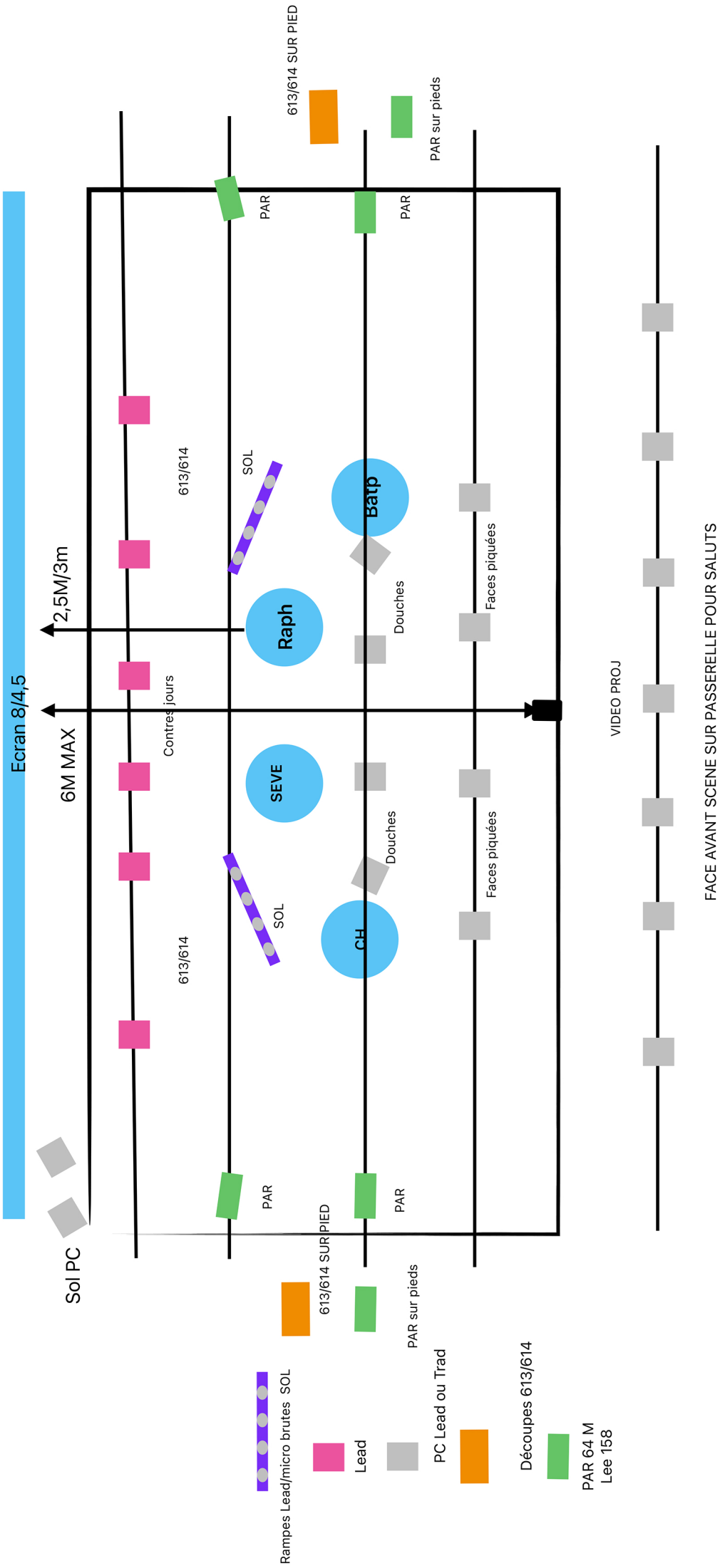
**2 KM 184    4 SM58    2 E604    1 Beta 52**  
**3 DI Active    1 SM 57    2 C411**  
**1 C417    3 beta 98**



## IMPORTANT :

A l'arriere des musiciens, environ à 2 ou 3 metres de distance, il faut un ecran de projection d'une taille de 8mX4m.

Prevoir un video projecteur adapté à la salle, à la taille ainsi qu'a l'emplacement de l'écran.



Ecran 8/4,5

2,5M/3m

6M MAX

Sol PC

613/614

Contres jours

613/614

SOL

SEVE

Raph

CH

Barp

Douches

Douches

Faces piquées

Faces piquées

VIDEO PROJ

FACE AVANT SCENE SUR PASSERELLE POUR SALUTS

Rampes Lead/micro brutes SOL

613/614 SUR PIED

Lead

PAR

PAR sur pieds

PC Lead ou Trad

Découpes 613/614

PAR 64 M  
Lee 158

613/614 SUR PIED

PAR sur pieds

PAR

PAR

UNA HISTORIA AMERICANA- VIDALA QUAI DES RÊVES-LAMBALLE

	TITRES	LUMIÈRES	TOP	VIDÉO
1	ENTRÉE	CJ (LAVANDE) +PAR- INTENSITÉ LÉGÈRE	Mise en place avant Public	VIOLETA
2	SI SE CALLA EL CANTOR	CJ (LAVANDE)+DOUCHES+DECOUPES LATÉRALES	On s'assoit	PEINTURES
3	YANO SOMOS NOSTROS	CJ (Lavande)DOUCHES + PAR +RATTRAPE FACE LÉGÈRE	ENCHAINER à la fin (Fondu)	C-RACLURES+TEXTE
4	ADESALEMBRAR	CJ (Lavande)+DOUCHES + decoupes laterales+rattrapage faces Baptiste à suivre au début	Baptiste présente	FOND DE TERRE CRAQUELÉ
5	TE RECUERDO AMANDA	CJ ( BLEU PROFOND)+ decoupes latérale faibles+ douche Severine et face Séverine	ENCHAINER à la fin (Fondu)	FOND BLEU NUIT - CHANGEMENT CUT
6	CAMBIA	CJ ( Rouge) + PAR+ DOUCHES+ petit rattrapage face	ENCHAINER à la fin (Fondu)	FORMES+ FOND JAUNE /ROSE+TEXTE
7	CANARIOS	CJ (Ambre)+DECOUPES CONTRES+PAR+DOUCHES+RAMPES	Sur le début de guitare Chris	FOND ORANGE, PUIS BATEAUX À LA FIN
8	LA MALINCHE	CJ ( bleu) +DECOUPE LATÉRALES+DECOUPES CONTRE+ DOUCHES	SUR LE TONNER (Bande son)	C CODEX ESPAGNOLS PUIS CARTE
9	EL FUEGO DEL DESHONOR	CJ (BLEU)+ Decoupe Contre +PAR+DOUCHES+ rattrapage face légère	Sur l'intro de guitare Chris	FOND BLEU+TEXTE
10	LOS HERMANOS	CJ ( Rouge) +DECOUPE LATÉRALES+DECOUPES CONTRE+ DOUCHES	Chris se lève	BRANCHES D'ARBRE (FINI SUR FOND NOIR)
11	QUE VIVA	CJ (Lavande)+douches+DÉCOUPES LATÉRALES+ DECOUPES CONTRE+PAR+rattrap face	Baptiste attaque le chant	DANSE AFRO PÉRUVIENNE
12	SIEMBRA	CJ (Vert)+PAR+DECOUPES+DOUCHES	ENCHAINER à la fin (Fondu)	FOND MARRON+TEXT
13	LA DERUMBÉ	CJ (Vert)+PAR+DECOUPES+DOUCHES+ sol sur écran +Rampes	Chris présente	SOL PC
14	LA DERUMBÉ 2	CJ (vert/bleu)+decoupes+Douches	Sur la Carte qui apparait sur la vidéo	CARTE
15	VICTOR	CJ (BLEU)+ Decoupes laterales+ douche sur Raph	Raphaèle se lève	CIELETOILÉ
16	SOMOS 5000	CJ (bleu tres faible) Douche sur Séverine et petit rattrapge de face sur elle	Sevrine se lève	VOIE LACTÉE
17	CANCION CON TODOS	CJ (Rouge)+PAR+douches + petit rattrapage face	Début guitare de Séverine	VOIE LACTÉE
18	CANCION CON TODOS 2	CJ (Rouge) + decoupe latérale	avec l'envoi vidéo	DOCUMENTAIRES
19	TODA VIDA CANTAMOS	CJ (Ambre)+Rampes+PAR +decoupes+douches	Raphaèle présente	DOCUMENTAIRES
20	SALUTS	FACES +CJ BLANC		
21	GRACIAS A LA VIDA	CJ (ambre)+PAR+decoupes	Sevrine attaque toute seule	DOCUMENTAIRE
22	LA CARTA	CJ (Ambre)+Rampes+PAR +decoupes+douches	ENCHAINER à la fin (Fondu)	FOND
23	LIBERTIA	AVANT SCÈNE FACES		FOND
24	SALUTS	FACES AVANT SCENE		GÉNÉRIQUE



## **Rider 2026**

Merci de nous communiquer dans les meilleurs délais

- La fiche technique complète de la salle ou du lieu du concert.
- Un plan d'accès de la salle et itinéraire pour aller au lieu d'hébergement.
- Les contacts de vos régisseurs techniques, et éventuellement de la personne qui nous accueillir (à prévenir en cas de retard ou autre).
- Les horaires et le déroulé de votre événement : arrivée, réglages lumière et son, concerts (à reporter également sur la feuille de route)

### **Equipe VIDALA**

#### **Artistique : 4 personnes**

- Séverine SOULAYRES : Chant, guitare.
- Christophe JACQUES : Guitares, chœurs.
- Raphaèle FREY-MAIBACH : Percussions, chœurs
- Baptiste ROMANO : Percussions, chœurs

#### **Technique / Production : 3 personnes**

Régie son façade / retour : Richard BENETRIX

Tel : +33 (0)6 75 70 41 38 / +33 (0)4 74 64 47 54 / [porcs@free.fr](mailto:porcs@free.fr)

Régie lumière : Variable

Management / Production : Thierry ROLLET

Tel : +33 (0)6 71 63 95 36 / +33 (0)4 78 94 84 12 / [thierry@cestpasdesmanieres.org](mailto:thierry@cestpasdesmanieres.org)

+ invités dans certains cas.

Se référer au contrat de cession qui indique le nombre de personnes à héberger et à restaurer)

## **Transport / Accueil à l'arrivée de notre équipe**

### **Si nous venons en train :**

- Soit la salle est accessible en transport en commun et dans ce cas, merci de fournir un itinéraire.
- Soit une personne de l'organisation se charge du transport aller et retour de l'équipe (dans ce cas, merci de communiquer le nom, téléphone et mail de cette personne qui prendra contact en amont avec l'accompagnant du groupe).

### **Si nous venons en voiture ou minibus :**

- Nous communiquer par mail le plan d'accès le plus simple pour arriver à la salle.
- Nous préciser s'il y a un accès spécifique pour le déchargement et le parking, en prévoyant un stationnement de notre véhicule le plus proche possible de la salle.

## **Hébergement**

Uniquement lorsque précisé dans le contrat de cession et la feuille de route.

Prévoir un hébergement pour 7 ou 6 personnes (selon version VIDALA choisie) incluant petit déjeuner, de préférence à proximité de la salle de spectacle et facilement accessible.

### **Prévoir :**

- 1 chambre double (avec 1 grand lit) pour 2 personnes.
- 4 chambres simples (souhaité si possible) ou 2 chambre twins (avec 2 lits séparés) pour 4 personnes.
- 1 chambre simple pour 1 personne.

L'organisateur doit fournir le nom, l'adresse, un contact et un plan d'accès.

A notre arrivée, nous prévenir s'il faut récupérer les clés ou prévoir une personne pour s'en occuper.

Si nous venons en train et que l'hébergement n'est pas accessible à pied, prévoir un moyen de transport pour emmener l'équipe. Nous communiquer alors le nom et le contact de la personne qui nous accompagne.

## **Repas et catering**

Les repas (chauds) seront pris avant ou après la représentation en fonction de l'horaire du spectacle, via restaurant ou traiteur sur le lieu du concert.

Merci de nous préciser si les repas sont pris directement en charge par l'organisation (horaires et lieux), ou s'ils sont payés via défraiement sur base Syndeac en vigueur ou encore s'ils nous sont remboursés sur présentation de facture (proposer des adresses près de la salle et indiquer les horaires prévus).

Attention : Prévoir un repas sans fromage pour cause d'allergie.

En plus des repas chauds, les artistes et techniciens apprécierons de trouver à leur arrivée en loge des boissons (café, thé, jus de fruits, bières, vins), des gâteaux (sucrés et/ou salés) et des fruits (secs et frais), et toutes autres choses à grignoter pendant l'installation et les balances, d'autant plus si les repas sont prévus après concert.

Penser également à fournir des petites bouteilles d'eau sur scène pour les 4 musiciens et en régie pour les 2 régisseurs.

## Loges

Une loge sécurisée pouvant accueillir 5 à 7 personnes avec si possible miroir.  
Un lavabo et des toilettes à proximité.

## Concert

**Préparation du concert : 3h pour vidéo et lumières / 2h pour son et balances**

L'installation des 2 régies se fait en si possible en 2 temps:

- Mise en place de la régie lumière + vidéo : 3h
- Installation et balance avec le régisseur son : 2h00

**Durée du concert : 1h20 + rappels**

En cas de problème ou demande de renseignements, n'hésitez pas à contacter la production

(Thierry ROLLET : +33 (0)6 71 63 95 36 et + 33 (0)4 78 94 84 12  
[thierry@cestpasdesmanieres.org](mailto:thierry@cestpasdesmanieres.org))

ou notre régisseur

Régie son façade / retour : Richard BENETRIX  
Tel : +33 (0)6 75 70 41 38 / +33 (0)4 74 64 47 54 / [porcs@free.fr](mailto:porcs@free.fr)